

**Hội thảo khoa học  
Môi trường, Tài nguyên Thiên nhiên  
và Biến đổi khí hậu – lần 3**

**XÂY DỰNG MÔ HÌNH HỖ TRỢ BỔ TRÍ ĐẤT NÔNG  
NGHIỆP - TRƯỜNG HỢP NGHIÊN CỨU Ở HUYỆN MỸ  
XUYÊN TỈNH SÓC TRĂNG**

**Nhóm tác giả:**

**Nguyễn Hồng Thảo**

**Nguyễn Hiếu Trung**

**Lê Quang Trí**



# Đặt vấn đề

- Lựa chọn phương án bố trí các kiểu sử dụng đất quyết định đến tính khả thi của quy hoạch
- Vấn đề đặt ra khi có sự thay đổi về:
  - Điều kiện tự nhiên
  - Nhu cầu kinh tế xã hội
  - Hệ thống cơ sở hạ tầng
  - Các kiểu sử dụng đất lân cận

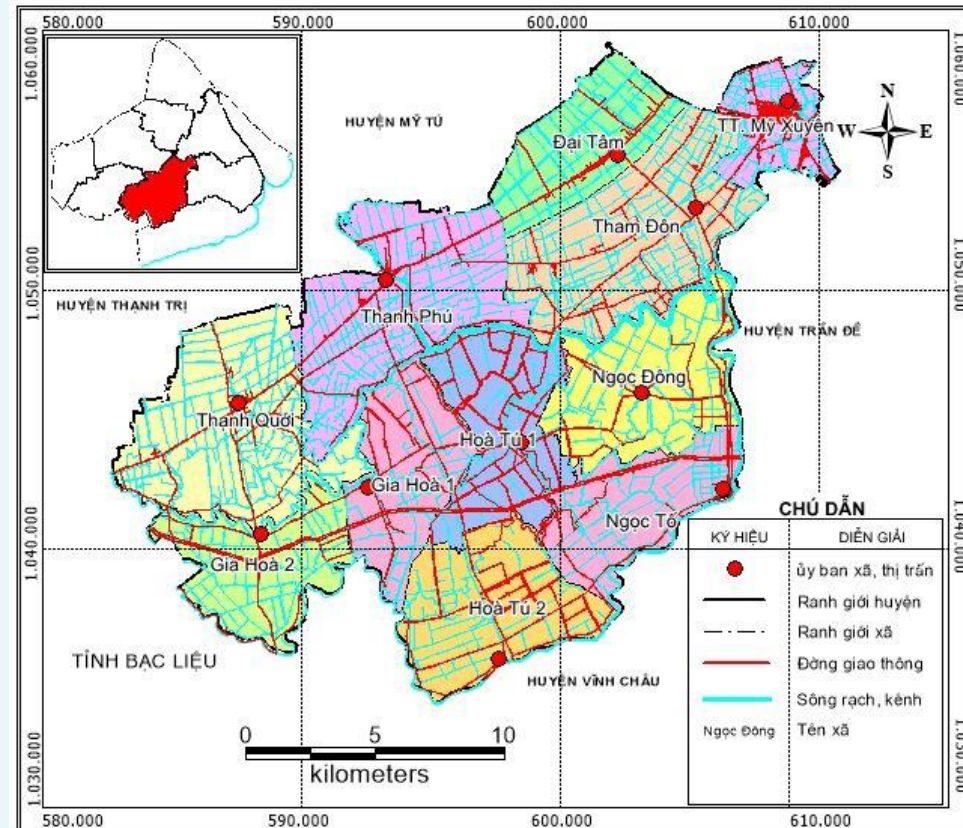


## Mục tiêu nghiên cứu

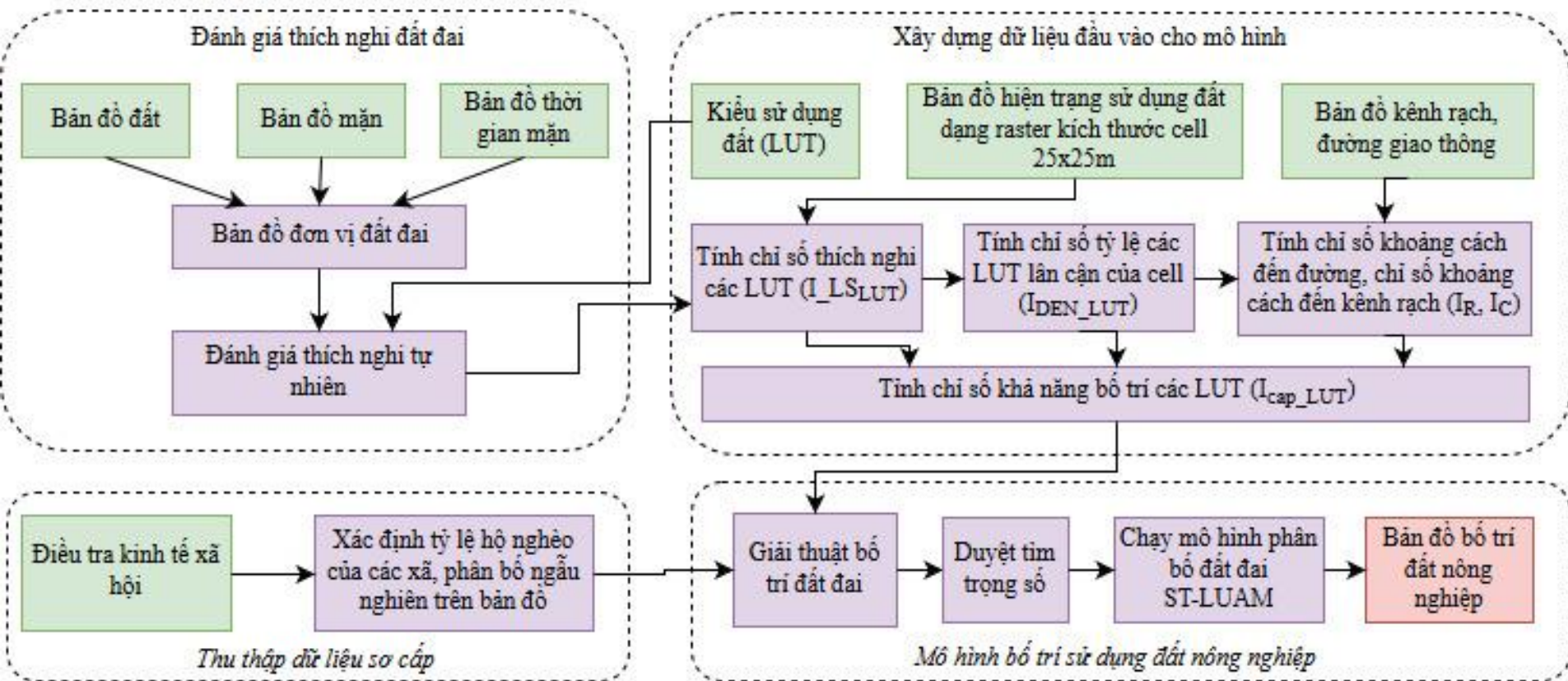
- Phân tích các yếu tố kinh tế xã hội và môi trường tác động đến sự lựa chọn các kiểu sử dụng đất nông nghiệp.
- Xây dựng mô hình hỗ trợ bố trí đất nông nghiệp - ST-LUAM.
- Đánh giá sự tác động của từng yếu tố đối với kết quả bố trí đất nông nghiệp

# Lựa chọn vùng nghiên cứu

- Sự chuyển đổi mạnh mẽ giữa đất lúa và đất nuôi trồng thủy sản
- Sự chênh lệch về điều kiện KT-XH và MT giữa các nhóm nông hộ



Hình 1: Bản đồ hành chính ở huyện Mỹ Xuyên, tỉnh Sóc Trăng

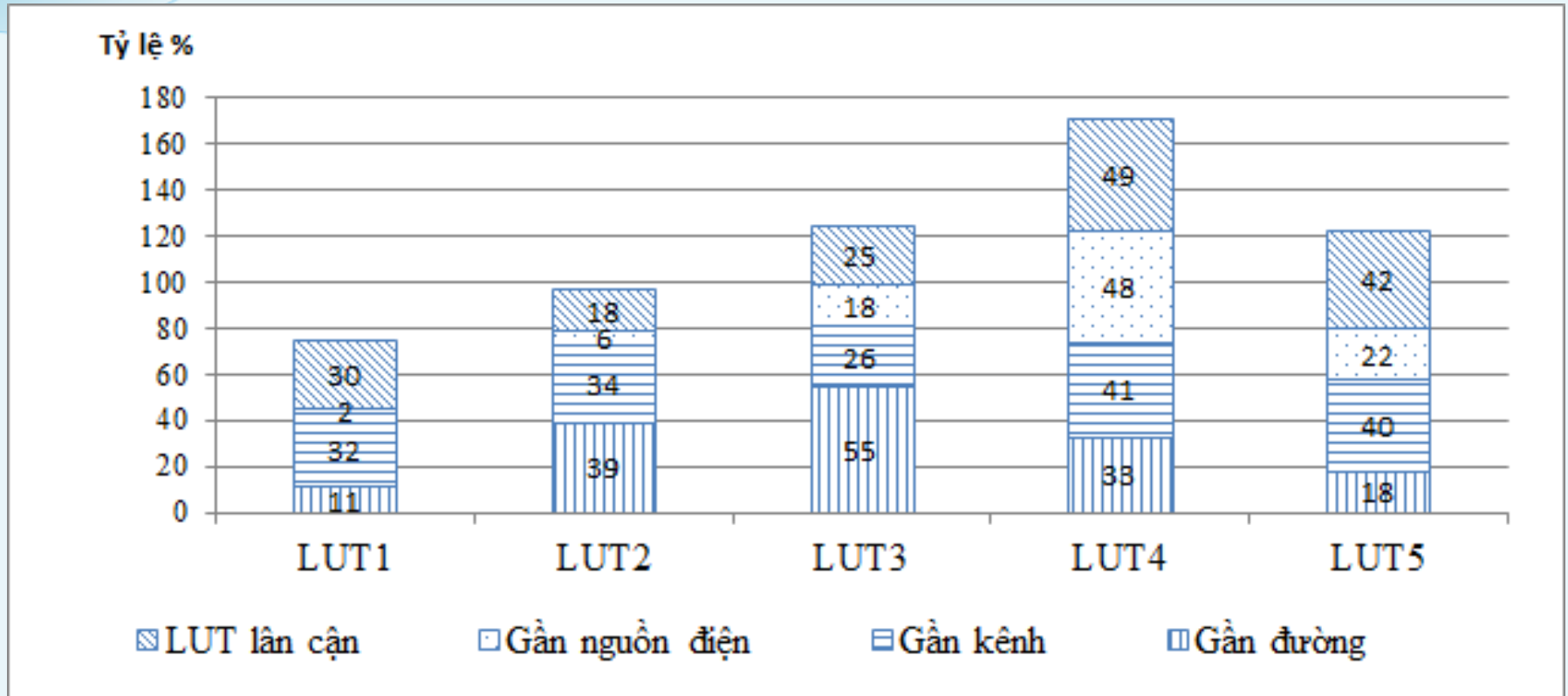


Hình 2: Sơ đồ phương pháp tiếp cận



# Kết quả thảo luận

## Yếu tố xã hội ảnh hưởng đến sự bố trí đất nông nghiệp ở huyện Mỹ Xuyên



LUT 1: lúa 2 vụ, LUT 2: Chuyên màu; LUT 3: Cây ăn quả; LUT 4: Thủy sản lợ, LUT 5: Lúa Tôm

Hình 4: Đánh giá mức độ quan trọng của các yếu tố với việc lựa chọn kiểu sử dụng



# Kết quả thảo luận

## Yếu tố kinh tế ảnh hưởng đến sản xuất nông nghiệp ở huyện Mỹ Xuyên

**Bảng 1: Phân nhóm xã theo năng lực kinh tế xã hội**

| Đặc điểm                          | Nhóm 1   | Nhóm 2                                   | Nhóm 3                                  |
|-----------------------------------|--|--|---|
| Địa giới hành chính (xã)          | Hòa Tú 1, Hòa Tú 2, Ngọc Ngọc Đông, Tô, Đại Tâm, TT Mỹ Xuyên | Gia Hòa 1, Gia Hòa 2                     | Tham Đôn, Thạnh Phú, Thạnh Quới         |
| Tiêu chí xây dựng NTM             | 19/19 tiêu chí   | 18/19 tiêu chí                           | 17/19 tiêu chí                          |
| Thu nhập bình quân đầu người/ năm | Đạt chuẩn NTM (trên 30 triệu đồng)                           | Chưa đạt chuẩn NTM (từ 20-28 triệu đồng) | Chưa đạt chuẩn NTM (dưới 20 triệu đồng) |
| Tỷ lệ hộ nghèo                    | Đạt chuẩn NTM ( $\leq 4\%$ )                                 | Đạt chuẩn NTM ( $\leq 6\%$ )             | Chưa đạt chuẩn NTM ( $\leq 23\%$ )      |

*(Nguồn: Kết quả thảo luận nhóm với cán bộ địa phương)*

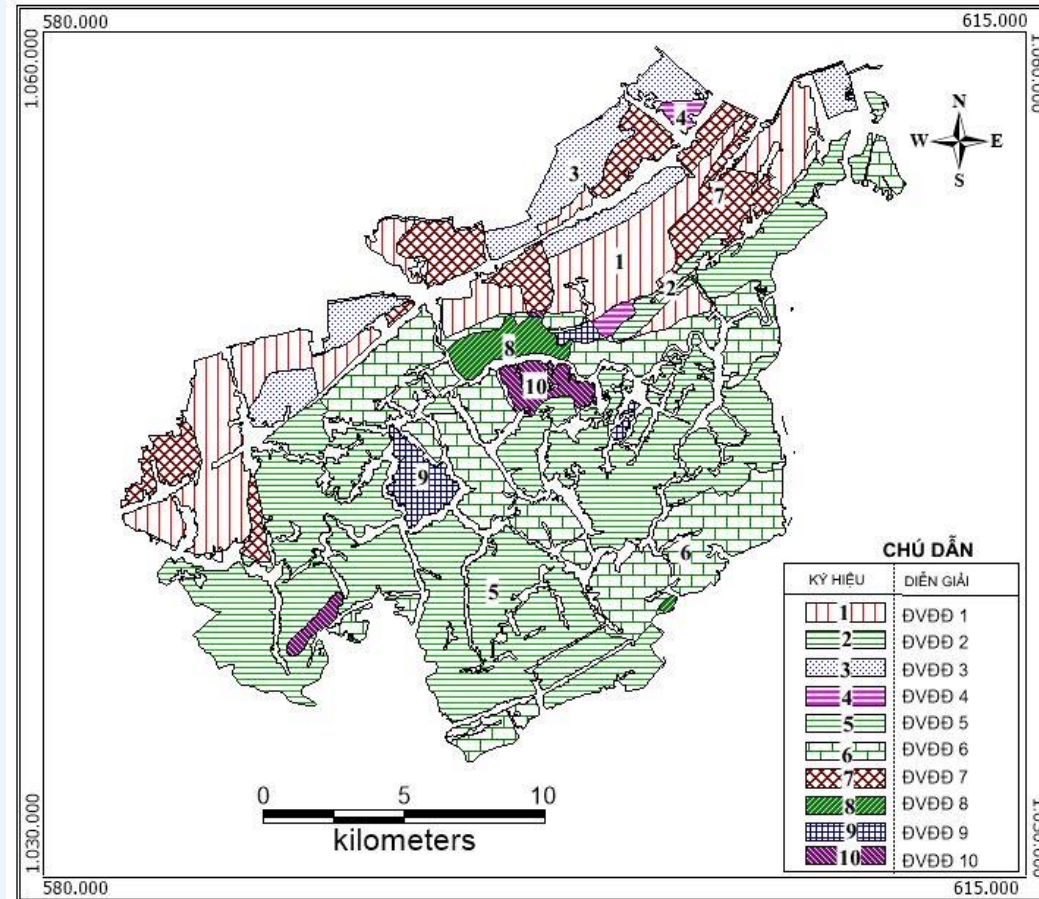


# Kết quả thảo luận

## Yếu tố thích nghi về môi trường ảnh hưởng đến sự bố trí đất nông nghiệp

CANTHO UNIVERSITY

| ĐVĐĐ | LUT 1 | LUT 2 | LUT 3 | LUT 4 | LUT 5 |
|------|-------|-------|-------|-------|-------|
| 1    | S2    | S3    | S3    | N     | N     |
| 2    | S3    | S1    | S2    | N     | N     |
| 3    | S1    | S1    | S1    | N     | N     |
| 4    | S2    | S3    | N     | N     | N     |
| 5    | S2    | S2    | N     | S1    | S2    |
| 6    | S3    | S3    | N     | S1    | S2    |
| 7    | S3    | S3    | N     | S2    | S3    |
| 8    | S3    | S3    | S3    | S2    | S3    |
| 9    | S3    | S3    | N     | S2    | S2    |
| 10   | S3    | S3    | N     | S2    | S2    |



LUT 1: lúa 2 vụ, LUT 2: Chuyên màu; LUT 3: Cây ăn quả; LUT 4: Thủy sản lợ, LUT 5: Lúa Tôm

**Bảng 4: Phân cấp thích nghi các LUT có triển vọng**

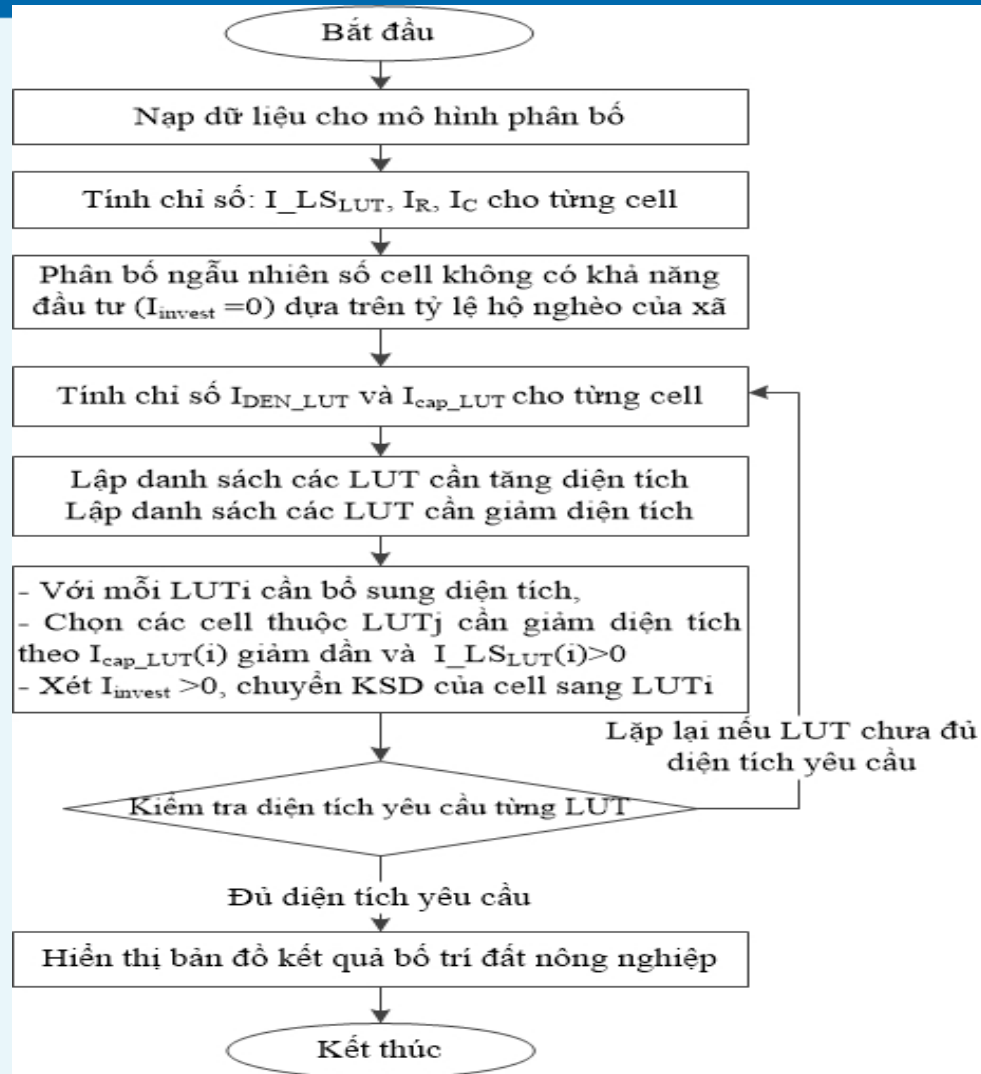
**Hình 5: Bản đồ đơn vị đất đai**





# Kết quả thảo luận

## Xây dựng mô hình bố trí đất nông nghiệp

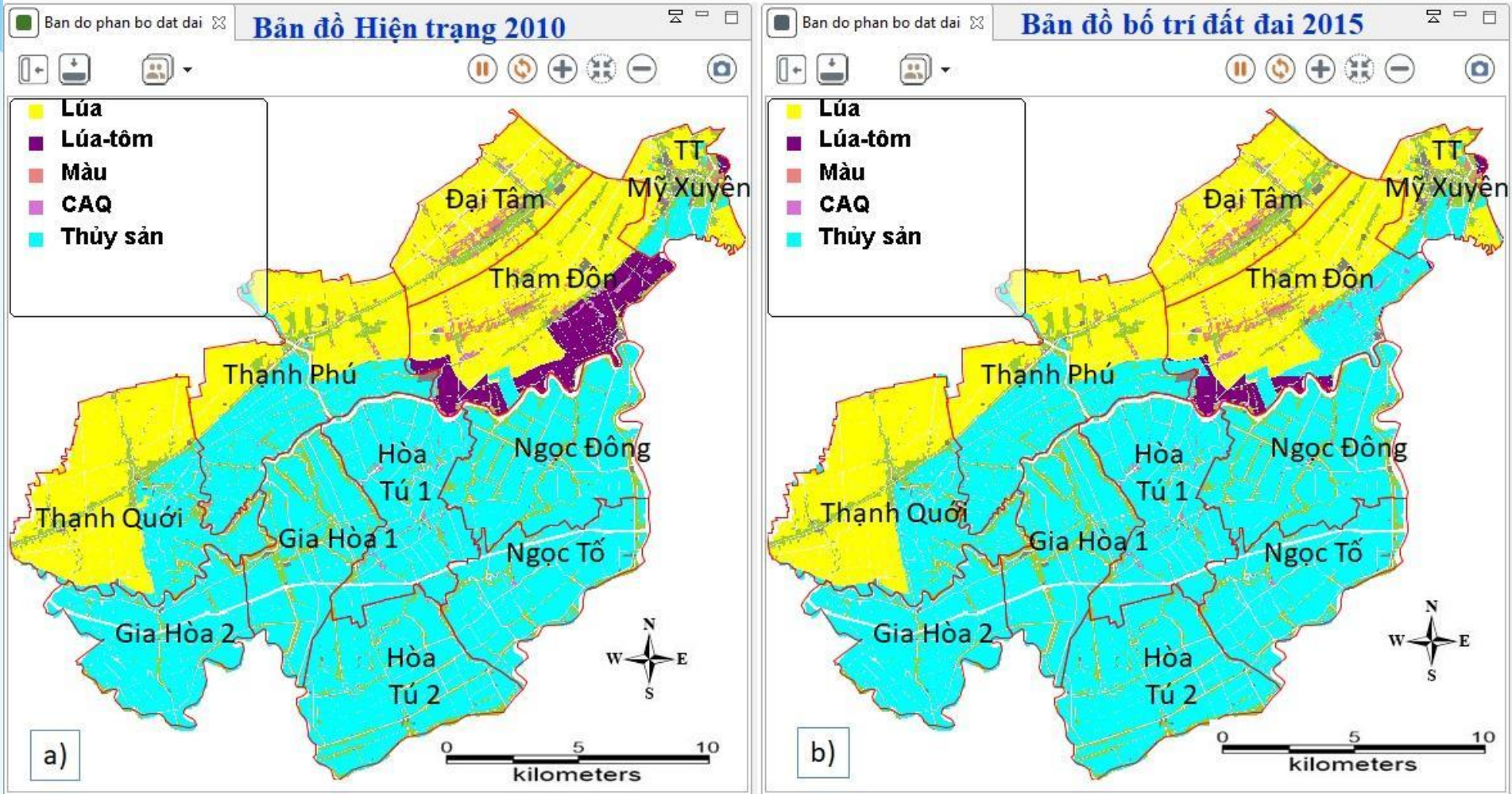


Hình 5: Lưu đồ bố trí các kiểu sử dụng đất nông nghiệp



# Xét yếu tố xã hội khi bố trí đất nông nghiệp ở huyện Mỹ Xuyên

CANTHO UNIVERSITY



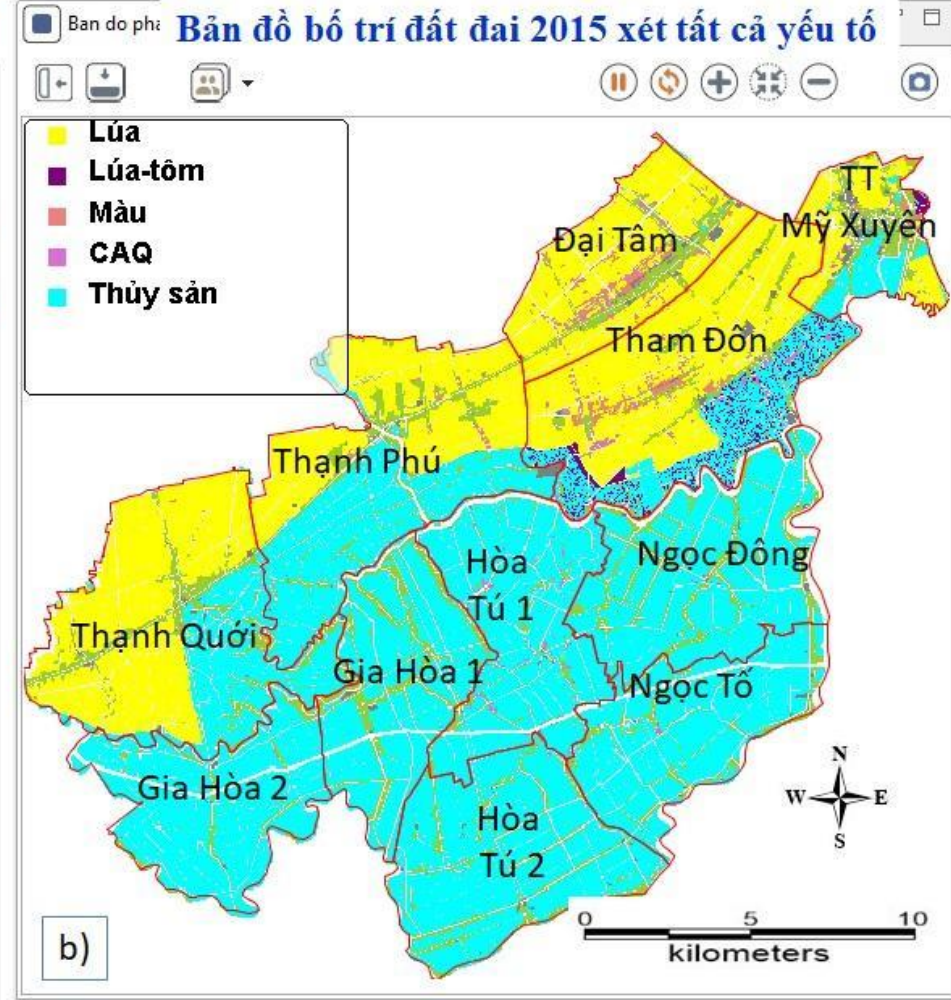
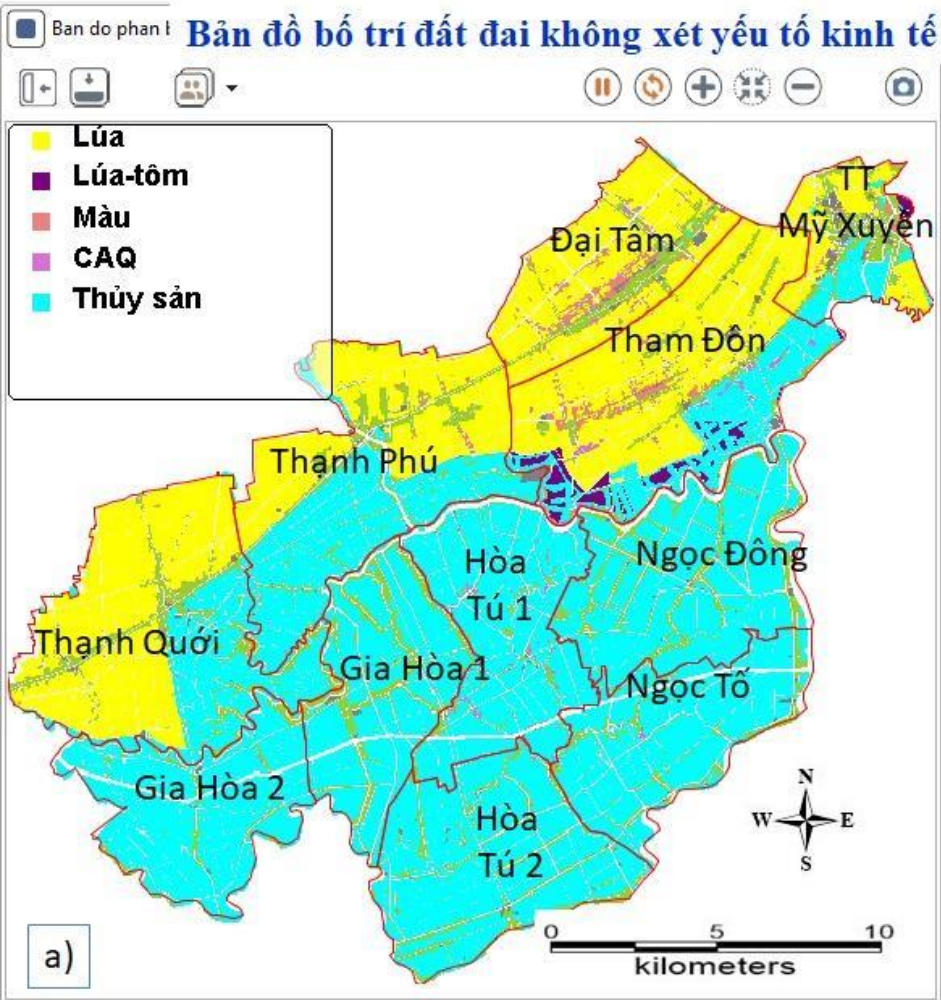
10

Hình 7: Bản đồ đầu vào của mô hình (a) và bản đồ bố trí đất đai không xét chỉ số  $I_R$ ,  $I_C$  (b)



# Xét yếu tố kinh tế và tổng hợp yếu tố khi bố trí đất nông nghiệp ở huyện Mỹ Xuyên

CANTHO UNIVERSITY



Hình 8: Kết quả bố trí đất đai không xét yếu tố kinh tế (a) và khi xét tổng hợp các yếu tố (b)



# Kết luận

- Sự lựa chọn KSD đất nông nghiệp bị tác động bởi các yếu tố KT XH và MT.
- Mô hình bố trí đất nông nghiệp ST-LUAM được xây dựng dựa trên các quy tắc bố trí phù hợp.
- Bố trí đất đai dựa vào tổng hợp các chỉ số KT-XH-MT đưa ra phương án bố trí gần với thực tế tự nhiên đang diễn ra ở địa phương



## Đề xuất

- Tiếp tục nghiên cứu cập nhật mô hình bố trí đất đai
- Nghiên cứu cho các trường hợp khác ở ĐBSCL.
- Triển khai với các trường hợp có các LUT bố trí đan xen và đa dạng hơn.



Xin chân thành cảm ơn Quý vị đã lắng nghe!